

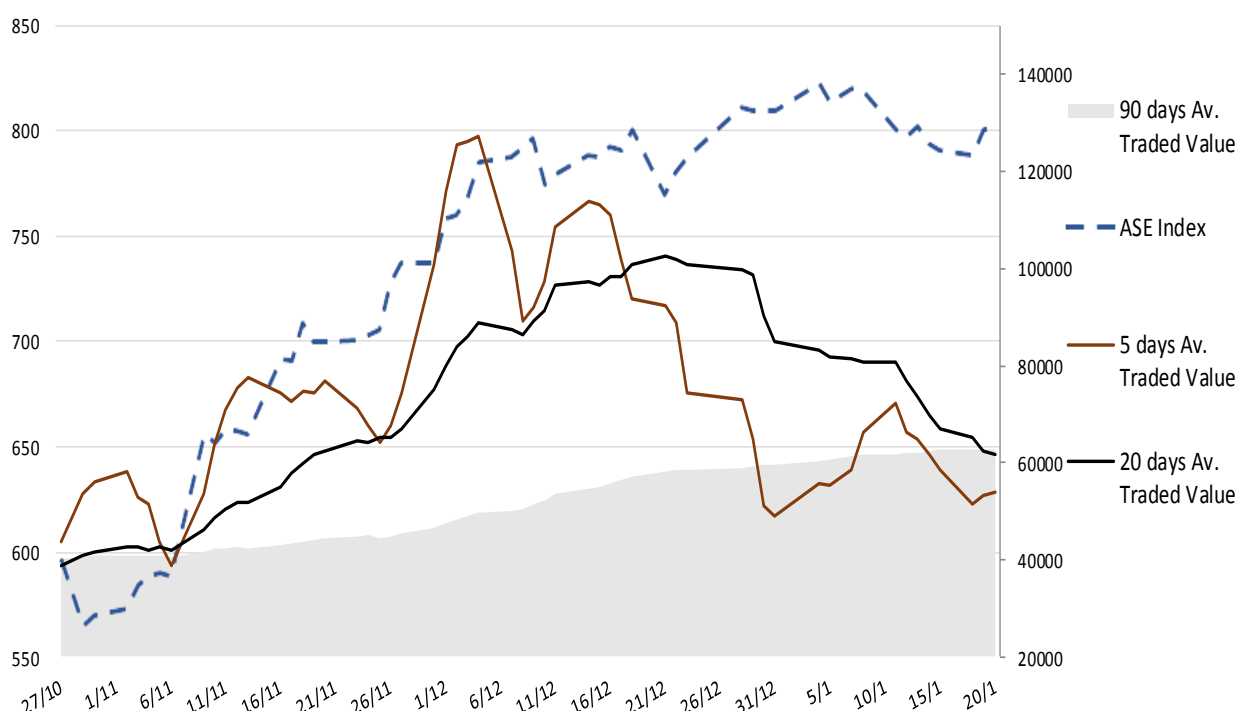
Σημείωμα

Σταθεροποιητικά κινήθηκε χθες ο ΓΔΧΑ, ενώ στο εξωτερικό επικράτησαν και πάλι οι αγοραστές, καθώς οι βασικοί μετοχικοί δείκτες κατέγραψαν κέρδη. Στο ευνοϊκό αυτό περιβάλλον δεν μπορεί να αποκλειστεί η επαναπροσέγγιση των τοπικών υψηλών των 830 μονάδων, αν και μεγαλύτερη άνοδο θα περιμέναμε μόνο στην περίπτωση που παρατηρηθεί ότι ο ιός είναι υπό έλεγχο. Η σημερινή ατζέντα περιλαμβάνει σημαντικά μακροοικονομικά στοιχεία για την αγορά εργασίας και κατοικίας των ΗΠΑ, αλλά και την συνεδρίαση της ΕΚΤ

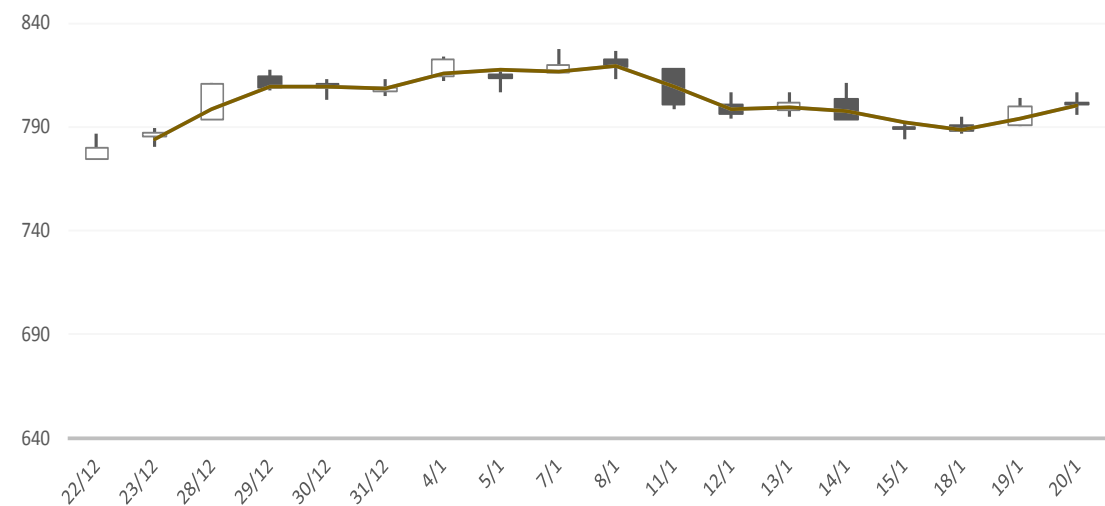
Gainers / Laggards FTSE/XA Large Cap

| | | | |
|------------------|-------|------------------|--------|
| NATL BANK GREECE | 4,83% | PIRAEUS FINANCI | -2,61% |
| TERNA ENERGY SA | 3,05% | HELLENIC EXCHANG | -2,09% |
| HELLENIC PETRO | 1,42% | LAMDA DEVELOPMEN | -1,98% |

ASE Index & 5d / 20d / 90d (000s €)
Average Daily Value Traded







ATHEX GEN INDEX



20/1/2021








BloombergOr Last CloseΔ% (YTD) Δ% (dod)

| | | | | | |
|---|------------------|--------------|----------------|--------------|--------------|
|  | GENERAL | ASE | 800,8 | -1,0% | +0,1% |
|  | FTASE 25 | FTASE | 1.914,9 | -1,0% | +0,2% |
|  | FTSEM 40 | FTSEM | 1.101,3 | -0,5% | +0,5% |
|  | FTSEA 140 | FTSEA | 468,4 | -1,1% | +0,1% |




WORLD

| | | | | | |
|---|-------------------|-------------|----------------|--------------|---------------|
|  | MSCI WORLD | MXWO | 2.761,5 | +2,7% | +1,06% |
|  | MSCI EMERG | MXEF | 1.401,0 | +8,5% | +1,42% |




EUROPE

| | | | | | |
|---|-----------------|----------------|-----------------|--------------|---------------|
|  | SXXP 600 | SXXP | 410,8 | +3,0% | +0,72% |
|  | DAX | DAX | 13.921,4 | +1,5% | +0,77% |
|  | FTSE 100 | UKX | 6.740,4 | +4,3% | +0,41% |
|  | CAC 40 | CAC | 5.628,4 | +1,4% | +0,53% |
|  | PSI 20 | PSI20 | 5.069,7 | +3,5% | -0,15% |
|  | IBEX 35 | IBEX | 8.204,1 | +1,6% | +0,06% |
|  | FTSEMIB | FTSEMIB | 22.650,8 | +1,9% | +0,93% |


N. AMERICA

| | | | | | |
|---|--------------------|-------------|-----------------|--------------|---------------|
|  | DOW JONES | DJI | 31.188,4 | +1,9% | +0,83% |
|  | NASDAQ | CCMP | 13.457,3 | +4,4% | +1,97% |
|  | S&P 500 | SPX | 3.851,9 | +2,6% | +1,39% |

ASIA

| | | | | | |
|---|-------------------|--------------|-----------------|---------------|---------------|
|  | NIKKEI 225 | NIKI | 28.523,3 | +3,9% | -0,38% |
|  | SHENZ 300 | SHSZN | 5.476,4 | +5,1% | +0,72% |
|  | HANG SENG | HSI | 29.962,5 | +10,0% | +1,08% |

FOREX

| | | | | | |
|---|----------------|--|---------------|--------------|---------------|
|  | EUR/USD | | 1,2106 | -0,9% | -0,19% |
|---|----------------|--|---------------|--------------|---------------|

COMMODITIES

| | | | | | |
|---|------------------|---------------|-----------------|--------------|---------------|
|  | BRENT | BRENT | 56,08 | +8,3% | +0,32% |
|  | CRUDE OIL | NYMEX | 53,24 | +9,7% | +0,5% |
|  | GOLD | GOLDS | 1.871,84 | -1,4% | +1,71% |
|  | SILVER | XAG | 25,84 | -2,1% | +2,45% |
|  | Nat GAS | NG1 | 2,54 | +0,0% | -0,27% |
|  | ALUMIN | LMAHDY | 1.979,45 | +0,3% | +0,95% |
|  | COPPER | HG1 | 364,15 | +3,5% | +0,22% |

Data from bloomberg as of time : 09:15 Greek Time

Εταιρικές Ανακοινώσεις

➤ Δεν υπάρχουν προγραμματισμένες εταιρικές ανακοινώσεις για σήμερα 21/01/2021.

Οικονομικό Ημερολόγιο

| ΩΡΑ | ΧΩΡΑ – ΓΕΓΟΝΟΣ | ΠΡΟΒΛΕΨΗ | ΠΡΟΗΓΟΥΜΕΝΟ |
|-------|--|----------|-------------|
| 14:45 | Ευρωζώνη: Ρυθμός Διευκόλυνσης Καταθέσεων (Jan) | -0,5% | -0,5% |
| 14:45 | Ευρωζώνη: Απόφαση Επιτοκίου (Jan) | | |
| 15:30 | ΗΠΑ: Αρχικές Αιτήσεις Επιδόματος Ανεργίας | 910K | 965K |
| 15:30 | ΗΠΑ : Ομοσπονδιακός Δείκτης Βιομηχανιών Philadelphia (Jan) | 12,0 | 9,1 |
| 15:30 | Ευρωζώνη: Συνέντευξη Τύπου της ECB | | |
| | | | |
| | | | |

Ειδησεογραφία

➤ Κέρδη-ρεκόρ για Εθνική από τις ανταλλαγές ομολόγων

Κέρδη ρεκόρ, που ξεπερνούν τα 900 εκατ. ευρώ, σύμφωνα με υπολογισμούς της αγοράς, ενέγραψε στο δωδεκάμηνο 20/01/2020 με 20/01/2021 η Εθνική Τράπεζα από τις ανταλλαγές ομολόγων Ελληνικού Δημοσίου και πλέον βρίσκεται στην πλεονεκτική θέση να προωθεί μεγάλης κλίμακας τιτλοποίηση, διαθέτοντας ισχυρότερο κεφαλαιακό «μαξιλάρι» για να απορροφήσει τη ζημιά.

Τον Φεβρουάριο του 2019 η Εθνική Τράπεζα και Ελληνική Δημοκρατία υπέγραψαν συμφωνία, βάσει της οποίας η τράπεζα ακύρωσε τη σύμβαση ανταλλαγής επιτοκίων (πρόγραμμα Titlos). Ως αντάλλαγμα έλαβε κρατικά ομόλογα λήξης 2023, 2025 και 2026, ονομαστικής αξίας 3,31 δισ. ευρώ.

Έντεκα μήνες αργότερα, στις 21 Ιανουαρίου 2020, η Εθνική Τράπεζα αντάλλαξε τα παραπάνω ομόλογα με νέους τίτλους 30ετίας (λήξη 20/3/2050), ονομαστικής αξίας 3,31 δισ. ευρώ και με επιτόκιο 3,25%. Η αξία διακανονισμού ανήλθε στα 3,78 δισ. ευρώ, ενώ η Εθνική ενέγραψε κεφαλαιακό κέρδος 515 εκατ. ευρώ.

Η Εθνική ταξινόμησε τα παραπάνω ομόλογα ως διακρατούμενα για την είσπραξη συμβατικών ταμειακών ροών, αποτιμώντας τα στο αποσβεσμένο κόστος. Κατόπιν πρωτοβουλίας, όμως, του ΟΔΔΗΧ, μέρος των παραπάνω 30ετών ομολόγων χρησιμοποιήθηκαν στις ανταλλαγές, που διενήργησε, τους τελευταίους μήνες, η Ελληνική Δημοκρατία με τις Alpha, Eurobank και Πειραιώς.

Σε κάθε μια από τις παραπάνω ανταλλαγές, η Εθνική επέστρεψε μέρος των 30ετών ομολόγων, που είχε πάρει τον Γενάρη του 2020. Ως αντάλλαγμα έλαβε ομόλογα μέσης και κοντινής διάρκειας.

Από τις παραπάνω συναλλαγές η τράπεζα έγραψε πρόσθετα έκτακτα κέρδη της τάξης των 400 με 450 εκατ. ευρώ, σύμφωνα με τους υπολογισμούς της αγοράς. Υπάρχουν μάλιστα αναφορές ότι τα κέρδη της Εθνικής είναι ανάλογα αυτών που έγραψαν για κάθε συναλλαγή Alpha (170 εκατ.), Eurobank (155 εκατ.) και Πειραιώς (220 εκατ.).

Επιπρόσθετα, η Εθνική διαθέτει πλέον ένα πιο ισορροπημένο χαρτοφυλάκιο θέσεων σε Ομόλογα Ελληνικού Δημοσίου. Στο διακρατούμενων για την είσπραξη συμβατικών ταμειακών ροών έχει διατηρήσει 30ετή ομόλογα ονομαστικής αξίας περίπου 1 δισ. ενώ στο Διαθεσίμων προς πώληση έχει ομόλογα κοντινής και μέσης λήξης άνω των 4 δισ. ευρώ.

Από την άλλη, βέβαια, καρπώνεται χαμηλότερες αποδόσεις.

Για παράδειγμα, κατά την πρόσφατη ανταλλαγή, μεταξύ Πειραιώς και ΟΔΔΗΧ, η Εθνική λειτούργησε ως εξής: επέστρεψε στην Ελληνική Δημοκρατία 30ετείς ομολογίες ονομαστικής αξίας 1 δισ. ευρώ έναντι 1,48 δισ. ευρώ (αξία διακανονισμού συν δεδουλευμένοι τόκοι). Οι παραπάνω τίτλοι ακυρώθηκαν και εκδόθηκαν νέοι 30ετείς ονομαστικής αξίας 2,4 δισ. ευρώ και εύλογης αξίας 3,5 δισ. ευρώ, που δόθηκαν στην Πειραιώς.

Η Εθνική, με τη σειρά της, χρησιμοποίησε τα 1,48 δισ. ευρώ, που εισέπραξε από την πώληση των 30ετών και έβαλε άλλα 2 δισ. ευρώ σε μετρητά για να καλύψει, με ιδιωτική τοποθέτηση, την επανέκδοση επτά σειρών ομολόγων (λήξεως 2027,2029,2030,2033,2035,2037, 2042), παίρνοντας ομόλογα ονομαστικής αξίας 2,8 δισ. ευρώ, με αξία διακανονισμού 3,5 δισ. ευρώ. Πρακτικά πήρε πάνω της τα ομόλογα που έδωσε η Πειραιώς στον ΟΔΔΗΧ.

Ενίσχυση κατά 110 μονάδες βάσης στα κεφάλαια

Τα πρόσθετα κέρδη 400 με 450 εκατ. ευρώ ενισχύουν το δείκτη συνολικής κεφαλαιακής επάρκειας και τον Common Equity Tier I (CET 1) κατά περίπου 110 μονάδες βάσης, με αφετηρία το σταθμισμένο σε κίνδυνο ενεργητικό της 30ης Σεπτεμβρίου 2020. Υπενθυμίζεται ότι το όφελος από τα κέρδη 515 εκατ. ευρώ της ανταλλαγής, μεταξύ Εθνικής και Ελληνικής Δημοκρατίας, ήταν ενσωματωμένο στους κεφαλαιακούς δείκτες κατά την 30η Σεπτεμβρίου.

Τα παραπάνω έκτακτα κέρδη επιτρέπουν στην Εθνική να προχωρήσει στο σχηματισμό πρόσθετων προβλέψεων στη χρήση 2020, ώστε να απορροφήσει το μέγιστο μέρος της αναμενόμενης ζημιάς από την τιτλοποίηση μη εξυπηρετούμενων ανοιγμάτων μικτής λογιστικής αξίας 6,1 δισ. ευρώ (project Frontier).

Υπερκαλύπτουν τη ζημιά από Frontier τα κέρδη από ομόλογα

Πρόκειται για χαρτοφυλάκιο με 201 χιλιάδες μη εξυπηρετούμενα δάνεια, 87 χιλιάδων δανειοληπτών, ανεξόφλητου κεφαλαίου 7 δισ. ευρώ εκ των οποίων τα 6,1 δισ. ευρώ είναι εντός ισολογισμού. Οι μη δεσμευτικές προσφορές αναμένεται να υποβληθούν γύρω στις 10 Φεβρουαρίου και το VDR θα ανοίξει, για όσους περάσουν στη δεύτερη φάση, γύρω στο τέλος του ίδιου μήνα με αρχές Μαρτίου.

Η Εθνική δεν έχει υποβάλει ακόμη αίτηση κρατικής εγγύησης για τους τίτλους πρώτης διαβάθμισης (senior notes) της παραπάνω τιτλοποίησης. Εκτιμάται, όμως, ότι η ονομαστική τους αξία θα ξεπεράσει το 50% της μικτής λογιστικής αξίας του χαρτοφυλακίου τιτλοποιούμενων δανείων. Σε αυτή την περίπτωση οι τίτλοι ενδιάμεσης διαβάθμισης θα έχουν ονομαστική αξία της τάξης των 500 με 650 εκατ. ευρώ.

Υπό το παραπάνω πρίσμα, τα έκτακτα κέρδη από ανταλλαγές ομολόγων, που ενέγραψε στη χρήση 2020 και τον πρώτο μήνα της φετινής χρονιάς η Εθνική, υπερκαλύπτουν την εκτιμώμενη ζημιά από την πώληση του 95% των ομολογίων ενδιάμεσης διαβάθμισης (mezzanine notes) της τιτλοποίησης Frontier, ενώ την ίδια στιγμή ο δείκτης CET I δεν θα υποχωρήσει κάτω του 16% εξαιτίας της τιτλοποίησης. Υπενθυμίζεται ότι η Εθνική δεν θα προχωρήσει σε hive down. Euro2day.gr

➤ Γιατί επενδύουν στα πλωτά φωτοβολταϊκά ΔΕΗ και Τέρνα Ενεργειακή

Πρώτη η ΔΕΗ Ανανεώσιμες και στη συνέχεια η ΤΕΡΝΑ Ενεργειακή ανακοίνωσαν την πρόθεσή τους να επενδύσουν σε μια σχετικά νέα καινοτόμο τεχνολογία τα περίφημα πλωτά φωτοβολταϊκά. Πράγματι οι πλωτές ηλιακές εγκαταστάσεις αποτελούν μια αναδυόμενη μορφή φ/β συστημάτων που εγκαθίστανται στην επιφάνεια κυρίως τεχνητών λιμνών, λιμνών λατομείων και καναλιών άρδευσης. Οι εγκαταστάσεις μοιάζουν αρκετά με τα συμβατικά φωτοβολταϊκά, με τη διαφορά ότι τα πάνελ τοποθετούνται πάνω σε ένα πλωτό σύστημα, το οποίο προσδένεται προκειμένου να μην υπάρχει ελεύθερη κίνηση της πλωτής δομής, ενώ το σύστημα συνδέεται με το δίκτυο με υποβρύχιο καλώδιο.

Η αρχή έγινε από τη ΔΕΗ Ανανεώσιμες, η οποία κατέθεσε στη ΡΑΕ τις πρώτες αιτήσεις για πλωτά φωτοβολταϊκά πάρκα ισχύος 50MW. Πρόκειται για έργα τα οποία θα εγκατασταθούν σε λίμνες ορυχείων και σε αρδευτικές λίμνες κυρίως στην περιοχή της Μακεδονίας. Ταυτόχρονα, η ΤΕΡΝΑ Ενεργειακή κατέθεσε αιτήσεις για 3 πρότζεκτ πλωτών φωτοβολταϊκών, συνολικής ισχύος 265MW για τις τεχνητές λίμνες Καστρακίου (120MW), Πουρναρίου (103MW) και Στράτου (42MW). Τα έργα της ΤΕΡΝΑ Ενεργειακή έχουν προϋπολογισμό άνω των 170 εκατ. ευρώ. Capital.gr

Γενικός Όρος περί αποποίησης ευθύνης (disclaimer):

Η παρούσα έκθεση έχει συνταχθεί και εκδοθεί από Depolas Investment Services, η οποία εποπτεύεται από την Ελληνική Επιτροπή Κεφαλαιαγοράς (Αρ. Αδείας 65/1991) και υπόκειται στους κανόνες συμπεριφοράς που ισχύουν για τις εταιρείες παροχής επενδυτικών υπηρεσιών (ΕΠΕΥ), όπως ορίζει η ελληνική νομοθεσία. Η έκθεση αυτή έχει εκδοθεί από την Depolas Investment Services και δεν επιτρέπεται να αναπαραχθεί με οποιοδήποτε τρόπο ή να παρέχεται σε οποιοδήποτε άλλο πρόσωπο. Κάθε πρόσωπο που λαμβάνει αντίγραφο της παρούσας, δια της αποδοχής της, δεσμεύεται και συμφωνεί ότι δεν θα το διανείμει ή δεν θα το διαθέσει σε οποιοδήποτε άλλο πρόσωπο. Οι πληροφορίες που περιέχονται στο παρόν έχουν ληφθεί από πηγές που θεωρούνται αξιόπιστες αλλά η Depolas Investment Services δεν τις έχει επαληθεύσει. Καμία ρητή ή σιωπηρή δέσμευση ή εγγύηση δεν παρέχεται ως προς την ακρίβεια, πληρότητα, ορθότητα καθώς και το επίκαιρο της αξιοπιστίας των πληροφοριών ή απόψεων που περιέχονται στο παρόν, το σύνολο των οποίων μπορεί να αλλάξει χωρίς προειδοποίηση. Καμία ευθύνη δεν αναλαμβάνεται από την Depolas Investment Services ή από οποιοδήποτε από τους διευθυντές, υπαλλήλους της, σε σχέση με το υπόλοιπο περιεχόμενο της παρούσας έκθεσης. Η έκθεση αυτή δεν αποτελεί προσφορά για αγορά ή πώληση ή πρόσκληση ή πρόταση προσφοράς για αγορά ή πώληση κινητών αξιών που αναφέρονται στο παρόν. Η Depolas Investment Services και τα τυχόν σχετιζόμενα με αυτή πρόσωπα ενδέχεται να κατέχουν θέσεις και να επηρεάζουν τις συναλλαγές σε τίτλους εταιριών που αναφέρονται στο παρόν. Η Depolas Investment Services και ένα πρόσωπο ή πρόσωπα συνδεόμενα με την εταιρεία μπορούν ενίοτε να ενεργούν για λογαριασμό τους σε συναλλαγές που είναι αντικείμενο έρευνας και αναφέρονται στις σχετικές εκθέσεις. Η Depolas Investment Services ενδέχεται να συναλλάσσεται και να επιδιώξει να συναλλάσσεται με τις εταιρείες που καλύπτονται στις εκθέσεις έρευνας. Ως εκ τούτου, οι επενδυτές πρέπει να γνωρίζουν ότι ενδέχεται να υπάρχει σύγκρουση συμφερόντων σε σχέση με την επιχείρηση, η οποία θα μπορούσε να επηρεάσει την αμεροληψία της παρούσας έκθεσης. Οι επενδυτές θα πρέπει να θεωρήσουν την έκθεση ως ένα μόνο παράγοντα για τη λήψη των αποφάσεων σε σχέση με τις επενδύσεις τους. Η επένδυση που εξετάζεται στην παρούσα έκθεση ενδέχεται να είναι ακατάλληλη για τους επενδυτές, ανάλογα με τους ειδικούς στόχους τους για επενδύσεις και την οικονομική τους θέση.

Κατά την ημερομηνία έκδοσης της παρούσας έκθεσης (που αναφέρεται στην πρώτη σελίδα της έκθεσης), η Depolas Investment Services ενεργεί ως ειδικός διαπραγματευτής για εισηγμένους τίτλους στο Χ.Α. που αναφέρονται στο site www.athexgroup.gr

Κατά την ημερομηνία έκδοσης της παρούσας έκθεσης (που αναφέρεται στην πρώτη σελίδα της έκθεσης), καμία από τις εταιρείες που αναφέρονται στην έκθεση αυτή δεν κατέχει περισσότερο από το 5% της Depolas Investment Services ή οποιαδήποτε από τις θυγατρικές της εταιρείες.

Η ΛΕΩΝ ΔΕΠΪΟΛΑΣ ΑΧΕΠΕΥ δεν έχει λάβει ούτε θα λάβει αμοιβή / αποζημίωση από την εταιρεία για την κατάρτιση της παρούσας έκθεσης.

Βεβαίωση Αναλυτή

Ο αναλυτής που είναι (εν όλω ή εν μέρει) υπεύθυνος για το περιεχόμενο αυτής της έκθεσης περί έρευνας στον τομέα των επενδύσεων, πιστοποιεί ότι όλες οι απόψεις σχετικά με τις εταιρείες και κινητές αξίες που περιέχονται στην παρούσα έκθεση αντικατοπτρίζουν με ακρίβεια τις προσωπικές απόψεις του αντίστοιχου συγγραφέα. Ο αναλυτής ή τουλάχιστον ένας από τους αναλυτές που αναφέρονται στην παρούσα έκθεση είναι πιστοποιημένοι ως «Αναλυτές Μετοχών και της Αγοράς» από την Ελληνική Επιτροπή Κεφαλαιαγοράς.



**Contact Details:
Depolas Investment Services**

1 Christou Lada Str., 10561, Athens

Tel: +30 2130998100

Fax: +30 210 3211618

Email: info@depolasaxe.gr

Web: www.depolas.gr